

# DET GRØNLANDSKE HUS

## ÅRSSKRIFT 2010

DET  
GRØNLANDSKE  
HUSKBH  
KALAALLIT  
ILLUUTAAT



Billedet er et nærbillede af den nye portudsmykning af Gukki Møller

## Indhold

|  |              |
|--|--------------|
| <b>Indledning</b>  | <b>s. 3</b>  |
| <b>Visionen og handlingerne</b><br>- v/Inger Bruun, direktør   | <b>s. 4</b>  |
| <b>Bistandsværgearbejdet i Danmark</b><br>- v/Mikael Fleischer | <b>s. 6</b>  |
| <b>Den åbne Rådgivning Pôq</b><br>- v/ Naja Møller             | <b>s. 7</b>  |
| <b>Uddannelsesafdelingen</b><br>- v/Pia Rosing Heilmann        | <b>s. 8</b>  |
| <b>Det opsøgende arbejde</b><br>- v/Agga Petersen              | <b>s. 10</b> |
| <b>Qiperoq i 2010</b><br>- v/Ane Louise Lynge                  | <b>s. 11</b> |
| <b>Kultur- og Informationsafdelingen</b><br>-v/Søren Thalund   | <b>s. 12</b> |
| <b>Regnskab</b>  | <b>s. 13</b> |

– ET STYKKE GRØNLAND  
I DANMARK

DET GRØNLANDSKE HUS  
KALAALLIT ILLUUTAAT

LØVSTRÆDE 6  
POSTBOKS 1042  
1007 KØBENHAVN K  
TEL +45 3391 1212  
FAX +45 3315 7590

ILLU@SUMUT.DK  
WWW.SUMUT.DK

## Indledning

2010 har atter engang været et begivenhedsrigt år, og huset har ændret udseende.

Den meget spændende udsmykning af indgangspartiet udført af Gukki Willsen Møller blev færdiggjort som en kunstnerisk illustration af vores vision om, at Det Grønlandske Hus skal være et vindue til Grønland.

Store donationer fra A.P. Møller og Hustru Chastine Mc-Kinney Møllers Fond til almene Formaal og Augustinusfonden muliggjorde en meget nødvendig istandsættelse af facaden og påbegyndelse af en reovering og ombygning af stueetagen. Denne ombygning færdiggøres i 2011 og vi vil da kunne indvie et helt nyt galleri med moderne grønlandsk kunst. Når det er sket, vil huset have gennemgået en total forandring fra den store ombygning af Ajamut i 2005.

Også i det indre, er der sket en fornyelse – men som med bygningerne er fundamentet det gamle. Vi har ikke afskaffet det oprindelige – gjorde vi det, ville det hele jo falde sammen. Jeg synes ikke, at jeg tager munden for fuld, når jeg nu efterhånden mener at vi kan tillade os at kalde Kalaallit Illuutaat for det førende grønlandske kulturtilbud i Danmark. Kultur forstået bredt – fra folkekulturen i foreningerne og Nationaldagen – til finkulturen i udstilling og galleri.

Men vi arbejder ikke kun på det kulturelle. Indadtil har vi stadig fokus på det sociale arbejde og uddannelsesvejledningen. De tre områder er uløseligt forbundne – som sneen på fjeldets top er forbundet med elven og søen. Stopper det ene – udtørre de andre. Vi er og vil altid være Kalaallit Illuutaat – ændret udenpå men i bund og grund med det samme hjerte.

Jeg vil gerne på denne plads sende en tak til foreningerne for godt samarbejde i årets løb.

Jeg vil også sende en tak til personalet for et engageret og kvalitetspræget arbejde.

Inger Bruun

## Visionen og handlingerne v/Inger Bruun, direktør

Et hus skal leve, men både mennesker og huse lever kun rigtigt, hvis de udvikler sig og går fremad.

Vore visioner for denne udvikling er, at Kalaallit Illuutaat, skal være "Et stykke Grønland i Danmark" og "Et vindue fra Danmark til Grønland og tilbage igen".

Vi drømmer om og arbejder på, at det første man tænker på, når man har et spørgsmål eller et projekt om Grønland er Det Grønlandske Hus i København.

Vi skal udvide vores syn på formålsparagraffens bestemmelse om indholdet. Ud over det kulturelle, det sociale og det uddannelsesmæssige skal kulturmødet bredes ud til også at omfatte andre dele af samfundet, f.eks. erhvervslivet i Grønland og Danmark. Vi vil meget gerne være med til at danne rammerne for og inspirationen til en kontakt.



Vi skal fastholde bevidstheden om, at det sociale arbejdes fornemste opgave er i videste forstand at ophæve de barrierer, som grønlandskfødte borgere støder på, når de kommer til Danmark.

Vi skal fastholde bevidstheden om, at uddannelsesvejledningens fornemste opgave er at sikre de unge optimale muligheder for gennemførelse af deres uddannelse, men også at medvirke til at afsøge markedet for uddannelser, som vil være gavnlige i Grønland, men som man måske ikke har været opmærksomme på.

Frem for alt skal vores arbejde kendes for lødighed og kvalitet.

Hvis det skal lykkes, må vi frem for alt turde stå frem med og synliggøre Huset med samtlige dets tilbud og kvaliteter. Vi skal turde lade os måle op mod visionen.

Vi skal til stadighed arbejde for, at vore opgivelser får eller opretholder et nuanceret syn på Grønland og grønlandere, så fordommene viger for en erkendelse af, at der på alle niveauer er mange sider af enhver sag. At mennesker og samfund er mangfoldige og aldrig kun er det, øjet umiddelbart ser.

Derfor skal der arbejdes på at udbygge vore netværk i såvel Danmark som Grønland og det nærmeste udland.

Derfor skal Det Grønlandske Hus fortsat skille sig ud fra andre aktører inden for feltet i kraft af sin brede profil, som dækker over både det sociale, det kulturelle og det uddannelsesmæssige område. Derfor skal Huset til stadighed være åbent for foreninger, for virksomheder og for privatpersoner.

Medarbejderne skal være servicemindedede og kompetente, og på alle områder skal arbejdet være af en høj faglig standard.

## Bistandsværgearbejdet i Danmark v/Mikael Fleischer

Jeg har i de sidste fire år været fuldtidsansat koordinator for bistandsværgerne i Danmark med den primære opgave, at udvælge og indstille bistands- og omsorgsværger for personer, med en grønlandsk kulturbaggrund som er frihedsberøvet. Bistandsværgere er for personer dømt i Grønland og omsorgsværger er for personer dømt i Danmark.

I 2010 fik vi flere og flere henvendelser om at blive bistandsværgere og nåede op på i alt 30, der arbejdede for personer, der har fået en tidsubestemt straf. Det er det højeste antal nogensinde. Bistandsværgernes opgave er i henhold til kriminalloven er at påse, at den tidsubestemte foranstaltning ikke strækker sig ud over det nødvendige, og bistandsværgerne kan til enhver tid få sagen prøvet ved retten med henblik på en foranstaltningsændring. Desuden skal bistandsværgerne give støtte og opbakning til den dømte.

Der er 21 grønlandsk dømte og en dansk dømt anbragt på Anstalten ved Herstedvester og 17 dømte til behandling på Retspsykiatrisk Hospital i Risikov. I løbet af 2010 har nogle af de indsatte for at komme på "familiebe-søg" i en weekend, hvor de dog skulle overnatte i den lokale detention. Men da mange af de indsatte i sagens natur ikke har familie i Danmark, kan de ikke benytte sig af denne mulighed.

Og endeligt er det glædeligt, at flere tager imod tilbud om behandling for alkohol- og hashmisbrug – et tilbud som de opfatter som meget personligt udviklende.



## Den åbne Rådgivning Pôq v/ Naja Møller

Formålet med rådgivningen er at hjælpe såvel myndigheder som borgere til bedre at forstå hinanden og udjævne de barrierer, der er for de grønlandske borgere i deres integration i det danske samfund.

Rådgivningen drejer sig om alt fra helt små problemer, som læsning af et officielt brev, til mere omfattende problematikker.

Medarbejderne i Rådgivningen fungerer ligeledes som konsulenter for myndigheder og andre, der er i kontakt med grønlandske borgere.

Ud over den åbne rådgivning foregår langt det meste af arbejdet udenfor huset på gader og pladser eller i Qiperoq, Morgencafeen og lignende..

Derudover har Pooq en frivillig besøgstjeneste i samarbejde med færingerne. Besøgstjenesten har kørt i 4 år og der er etableret 12 besøgsordninger for herboende grønlændere.

Pooqs arbejde skal styrkes ved, at have en anerkendende tilgang til brugerne. Der skal implementeres redskaber for medarbejderne i form af kurser i kommunikation, herunder den anerkendende tilgang.

Der skal endvidere sættes fokus på nyankomne grønlændere. Det vil blive i form af etablering af en mentorordning til modtagelse og hjælp til de nyankomne grønlændere, der mangler sociale og kulturelle ressourcer til at etablere en tilværelse, som ikke indebærer et liv som udsat i Danmark.

## Uddannelsesafdelingen v/Pia Rosing Heilmann

Uddannelsesafdelingen har i 2010 haft et travlt år, da ansøgerantallet satte rekorder. 216 ansøgninger indkom der, og 121 blev optaget og startede på deres studie. Derudover startede 9 Arktisk Ingeniør-studerende på DTU efter 3 semestre i Sisimiut. Det bevirkede at 2 vejledere betjente 239 aktive studerende, 52 efterskoleelever samt 6 højskoleelever.

Rigtig mange blev i 2010 færdige med deres uddannelser, bl.a. ingeniører, jordmødre, DAC, fysioterapeuter m.fl. Alene i de 4 første måneder af 2011 er 12 færdiguddannede, og 6 af dem er returneret til Grønland hvor de har fået jobs. 4 søger jobs i Grønland og 1 vil gerne videreuddanne sig i Danmark og en enkelt vil blive i Danmark af personlige årsager. Alt i alt en flot statistik.

2010 var også året hvor 4 gymnasieklasser fra Grønland lagde turen forbi Det Grønlandske Hus for at høre om uddannelsesmuligheder i Danmark. Interessen var stor, men flere var ikke sikre på at det var det de skulle, da det kan være skræmmende at skulle flytte så langt væk fra Grønland.

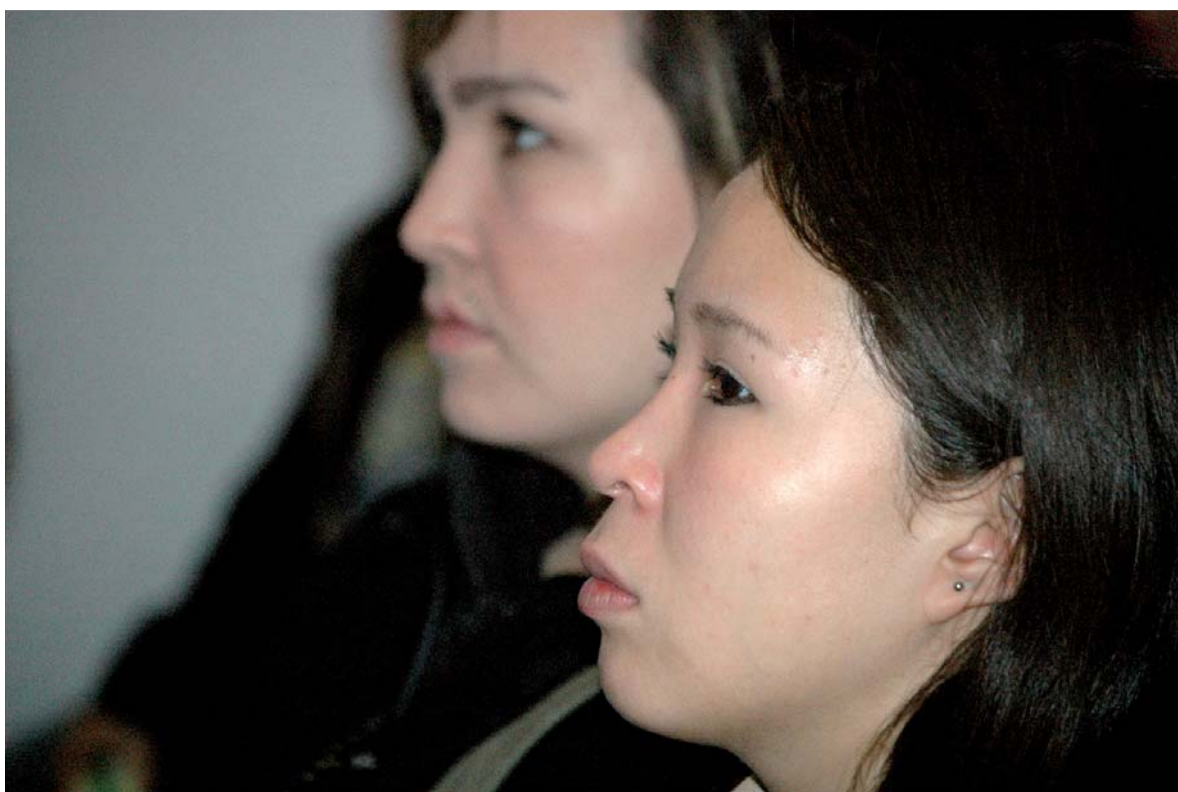
2010 blev også året hvor vi måtte sige farvel til Gitte Hertling. Gitte rejste med udgangen af året til Nuuk for at tiltræde stillingen som rektor ved Qeqqani Ilinniarnertuunngorniarfik (Midtgrønlands Gymnasium). Vi takker Gitte for 3½ år som vejleder.

Vi har adskillige visioner for det fremtidige arbejde. For at mindske frafaldet, vil vi tilbyde de studerende kontakt til en professionel coach ligesom vi vil tilbyde individuelle interessesamtaler omkring deres studie, flytning til Danmark, fritid, eventuelt personlige forhold, kulturchock m. m. Dette er ment som en støtte og forhåbentlig sikre, at de får et godt ophold og gennemfører deres uddannelse 4.000 km. væk hjemmefra.



14 unge studerer i Norge, hvilket er endnu et skridt længere væk fra det kendte. Vi vil søge midler og se om det er muligt at vejlederne tager en tur til Norge og besøger de unge, da de ikke som de øvrige studerende har mulighed for direkte kontakt med os.

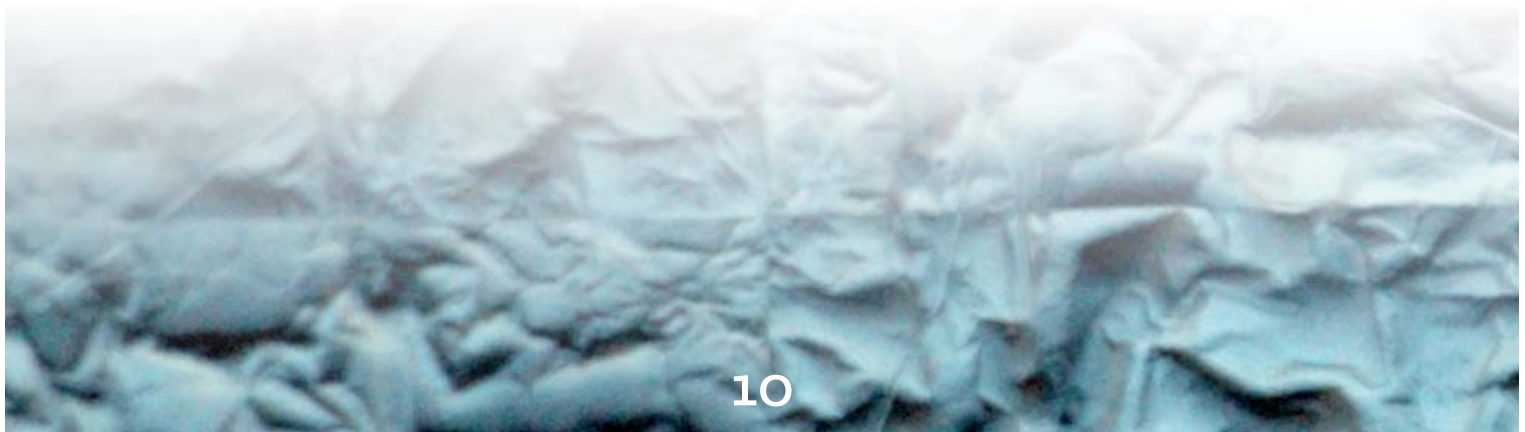
Vi som vejledere vil endvidere fremover fejre de færdiguddannede i Det Grønlandske Hus, da de ofte ikke har deres nære familie til at fejre denne store dag sammen med.



## Det opsøgende arbejde v/Agga Petersen

I samarbejde med Københavns Kommunes Hjemløseenhed var der i 2010 særlig fokus på hjemløse og "sofasovere". Målet var at forsøge at skaffe boliger og anden hjælp tilpasset den enkeltes ønsker og sociale forhold i øvrigt. Som opsøgende arbejder har jeg kontakt til ca. 100 hjemløse grønlandere i Københavns Kommune.

Ved årets udgang indgik Det Grønlandske Hus i et samarbejde med den private organisation "Morgencafeen for hjemløse" i Københavns Nordvestkvarter. Samarbejdet indebærer, at den opsøgende medarbejder vil være i cafeen en dag om ugen for at være behjælpelig med at finde løsninger for den enkelte bruger i forhold til behov og tilbud. En del af den ekstra indsats vil også være at kortlægge de hjemløse i området.



## Qiperoq i 2010 v/Ane Louise Lyng

2010 blev året, hvor vi endelig fik bugt med skimmelsvampen og med god hjælp fra praktikanter og brugere fik malet og indrettet og blandt lavet et syværksted. Vi fejrede det med et åbenthussarrangement med kaffe og sang og mere end 70 gæster.

Et andet udadvendt arrangement var samarbejdet med Projekt Udenfor, hvor hjemløse er guider på rundture i deres miljø, også kaldet Poverty Walks. Frederik, "vores" grønlandsk guide havde mange ture hvor de også kom omkring Qiperoq. Vores brugere blev orienteret på forhånd om hvornår der kom gæster, så de hvis de ønskede det kunne gå en lille tur mens der var gæster i huset. En positiv effekt var, at mange af gæsterne købte kunsthåndværk hos os.

Et nyt tiltag i 2010 var fejringen af Grønlands Nationaldag i samarbejde med Kofoeds Skoles to eksterne afdelinger Qassi og Naapifik. De ca. 100 deltagere nød arrangementet der både bød på sælsuassat, grillede lam og kaffe.

Gennem året har vi videreudviklet vores pædagogiske metoder, der bygger på ansvar, brugerinddragelse, konsekvens og engagement. Det sidste forstået på den måde, at når man er bruger af huset skal man lave noget, enten ved at tage del i den daglige drift eller arbejde i vores værksteder. Et vigtigt område er også, at guide vores brugere til de rette og relevante myndigheder og private aktører, der arbejder for socialt udsatte, samt informere om fordele og muligheder ved at vende tilbage til Grønland.

Driften af Qiperoq er finansieret af de såkaldte satspuljemidler, der gives i en tidsbegrænset periode. Både for medarbejdere og brugere var det frustrerende ikke at vide, om vi ville få midler, så driften kunne fortsætte efter 31. december 2010. Efter en stor indsats fra mange gode kræfter og lobbyarbejde i Folketinget lykkedes det endelig at få en ny bevilling for de kommende to år så vi fortsat kan udvikle Qiperoq til gavn og støtte for vores mange brugere.

## Kultur- og Informationsafdelingen v/Søren Thalund

2010 blev et lidt anderledes år for afdelingen, for her begyndte den helt store renovering af kontoret og receptionsområdet hvor mure skulle væltes, lofter sænkes og et nyt gulv lægges med henblik på at få et stort åbent kontor og galleri i samme rum.

Derfor flyttede vi i årets sidste fem måneder til lagerrummet bag udstillingslokalet. Vi blev lidt sværere at finde for vores gæster, men fik et godt indblik i hvor mange mennesker, der faktisk besøger vores udstillinger, som vi havde seks af i årets løb.

Flere af vores arrangementer bliver afviklet i samarbejde med andre organisationer, virksomheder, institutioner og foreninger. Blandt vores samarbejdspartnere i årets løb var Grønlands Turist- og Erhvervsråd sammen med tre rejsebureauer med henblik på at få flere grønlandske guider, to bogpræsentationer med forlaget Atuagkat, film- og debataften med CPH:DOX, foredrag med Det Grønlandske Selskab og debataften i samarbejde med Socialforskningsinstituttet på baggrund af deres rapport om grønlandske børn i Danmark.

2010 var året, hvor huset kom på Facebook og hurtigt fik mange gode venner. Det giver os endnu en platform i vores arbejde udover hjemmesiden, det elektroniske nyhedsbrev med ca. 600 modtagere, bladet Illuigaq der udkommer tre gange årligt og den trykte arrangementsoversigt. Nogle gange dukker der en mulighed op for et arrangement med kort varsel, og så er det vigtigt at kunne kommunikere hurtigt.

Som sædvanligt var kulturnatten og Nationaldagen årets mest velbesøgte arrangementer. På kulturnatten modtog vi mere end 2000 gæster, der både nød rensdyrsuppe, modeshow, film, kunstudstilling og maskedans. På Nationaldagen var der fyldt i hele huset, og i samarbejde med Foreningen Grønlandske Børn havde vi en række aktiviteter for børnene, som blev meget godt modtaget.

## Regnskab 2010

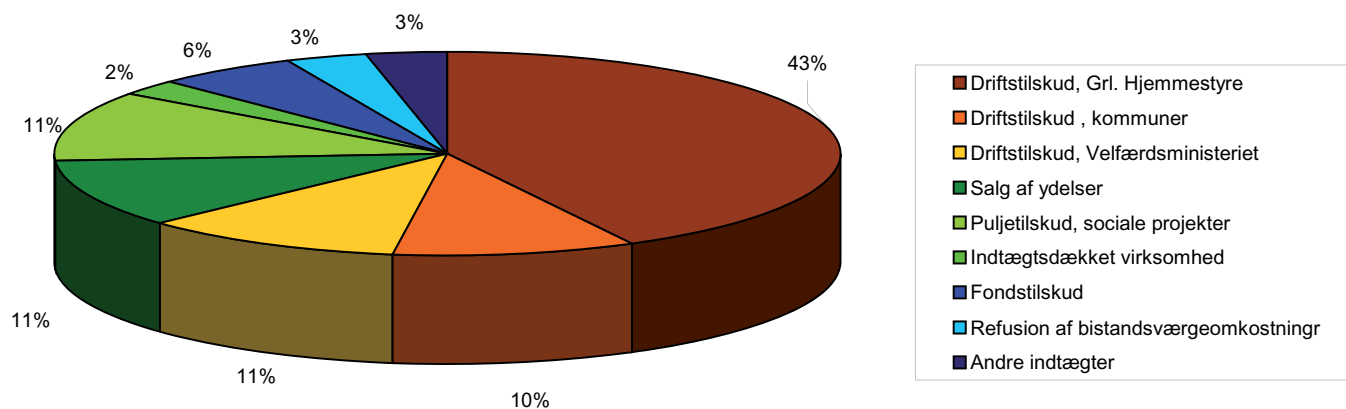
|  |                      |
|--|----------------------|
| Driftstilskud                                | kr 7.899.809         |
| Salg af ydelser                              | kr 1.368.500         |
| Finansielle indtægter, primær                | kr 5.373             |
| Indtægter vedr. tilskudsberettiget aktivitet | <u>kr 9.273.682</u>  |
| Lønninger                                    | -kr 6.855.117        |
| Personaleafhængige udgifter                  | -kr 310.170          |
| Ejendomsudgifter                             | -kr 1.084.741        |
| Øvrige driftsudgifter                        | -kr 1.227.954        |
| Aktiviteter                                  | -kr 286.246          |
| Udgifter vedr. tilskudsberettiget aktivitet  | <u>-kr 9.764.228</u> |
| Resultat af primær drift                     | <u>-kr 490.546</u>   |
| Huslejeindtægter                             | kr 246.844           |
| Projekter, netto                             | kr 124.935           |
| Indtægtsdækket virksomhed, netto             | -kr 78.836           |
| Finansielle indtægter, sekundær              | kr 31.732            |
| Resultat af sekundær drift                   | <u>kr 324.675</u>    |
| Årets resultat                               | <u>-kr 165.871</u>   |



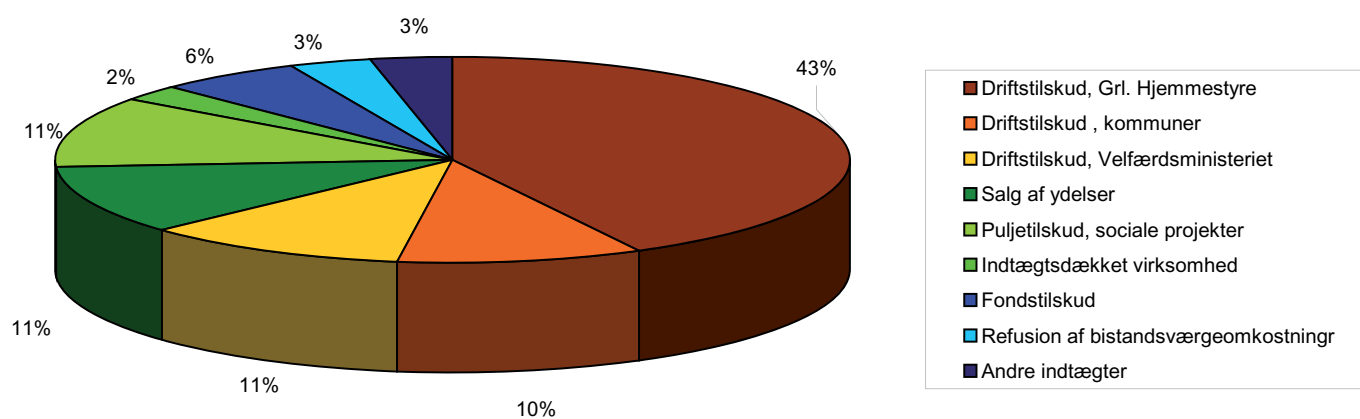
## Balance pr. 31.12.2010

|   |                      |
|---|----------------------|
| Grunde og bygninger                       | kr 11.461.730        |
| Andre anlæg, driftsmateriel og inventar   | kr 320.778           |
| Materielle anlægsaktiver                  | <u>kr 11.782.508</u> |
| Værdipapirer                              | kr 500.000           |
| Finansielle anlægsaktiver                 | <u>kr 500.000</u>    |
| Anlægsaktiver                             | <u>kr 12.282.508</u> |
| Varelager                                 | kr 169.844           |
| Varebeholdninger                          | <u>kr 169.844</u>    |
| Andre tilgodehavender                     | kr 748.705           |
| Periodeafgrænsningsposter                 | kr 10.778            |
| Tilgodehavender                           | <u>kr 759.483</u>    |
| Likvide beholdninger                      | <u>kr 1.847.137</u>  |
| Omsætningsaktiver                         | <u>kr 2.776.464</u>  |
| Aktiver                                   | <u>kr 15.058.972</u> |
| Bundne midler                             | kr 3.494.841         |
| Ikke anvendte tilskud til bestemte formål | kr 129.094           |
| Overført overskud og underskud            | kr 1.885.993         |
| Egenkapital                               | <u>kr 5.509.928</u>  |
| Prioritetsgæld                            | kr 6.486.238         |
| Langfristede gældsforpligtelser           | <u>kr 6.486.238</u>  |
| Kortfristet del af prioritetsgæld         | kr 34.380            |
| Anden gæld                                | kr 1.529.125         |
| Ikke anvendte fondstilskud til renovering | kr 1.499.301         |
| Periodeafgrænsningsposter                 | kr 0                 |
| Kortfristede gældsforpligtelser           | <u>kr 3.062.806</u>  |
| Gældsforpligtelser                        | <u>kr 9.549.044</u>  |
| Passiver                                  | kr 15.058.972        |

### Indtægter i 2010



### Indtægter i 2010





**DET  
GRØNLANDSKE  
HUSKBH  
KALAALLIT  
ILLUUTAAT**