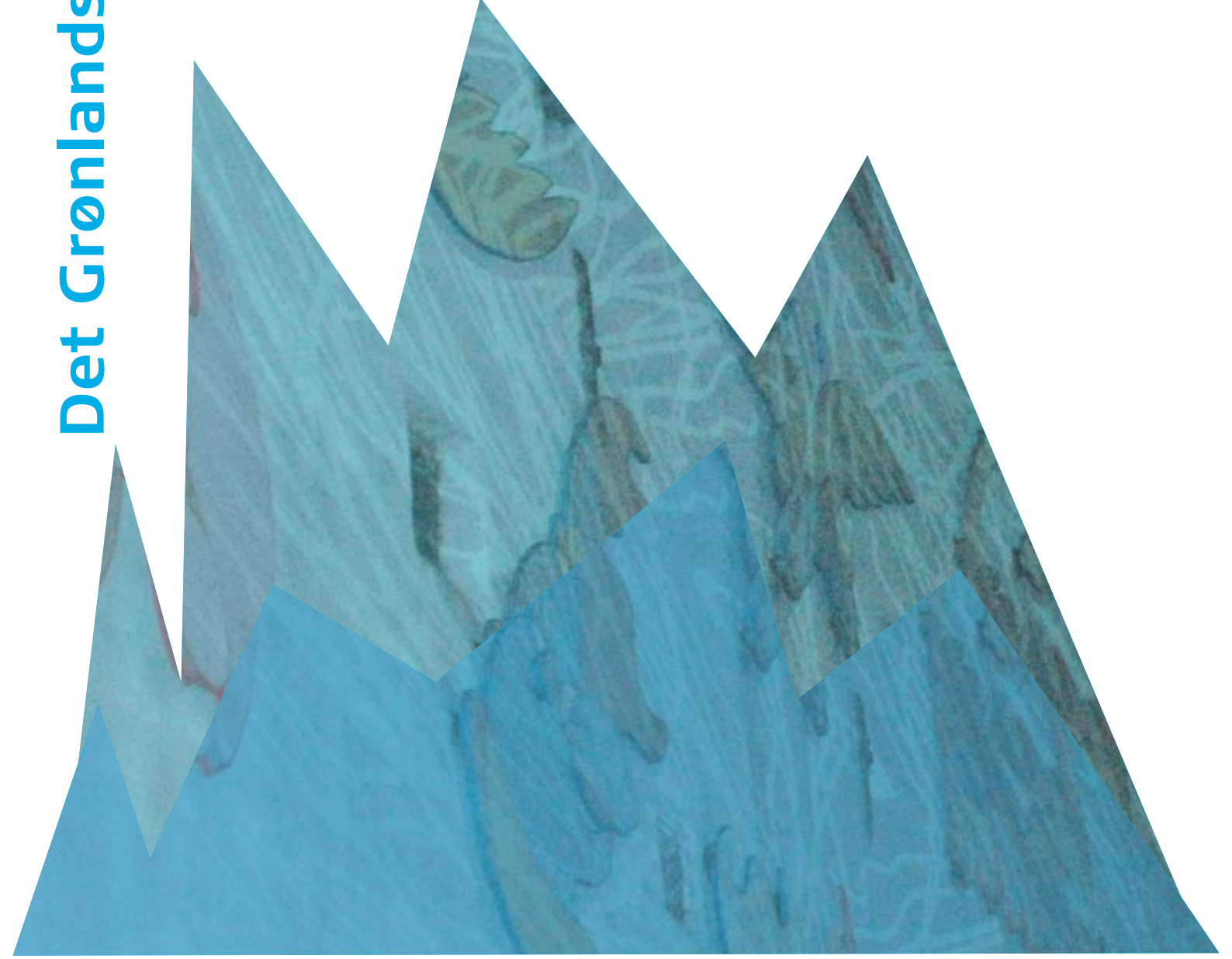


Det Grønlandske Hus Årsskrift 2010/2011

DET  
GRØNLANDSKE  
HUSKBH  
KALAALLIT  
ILLUUTAAT



# Indholdsfortegnelse

## Forord 3

v/Tanner Yilmaz, bestyrelsesformand

## Indledning 4

v/Inger Bruun, direktør

## Visionen og handlingerne 5

v/Inger Bruun, direktør

## Bistandsværgearbejdet 6

v/Mikael Fleischer

## Det opsøgende arbejde 6

v/Agga Petersen

## Den åbne Rådgivning Pooq 7

v/Naja Møller

## Uddannelsesafdelingen 8

v/Pia Rosing Heilmann

## Qiperoq i 2010 og 2011 10

v/Ane Louise Lyng

## Kultur- og Informationsafdelingen 12

v/Søren Thalund

## Økonomi 14

## Bestyrelsen 2011 18

## Personale 31.12.2011 19

- ET STYKKE GRØNLAND  
I DANMARK

DET GRØNLANDSKE HUS  
KALAALLIT ILLUUTAAT

LØVSTRÆDE 6  
POSTBOKS 1042  
1007 KØBENHAVN K  
TEL +45 3391 1212  
FAX +45 3315 7590

ILLU@SUMUT.DK  
WWW.SUMUT.DK

## v/Tanner Yilmaz, bestyrelsesformand

Vi kan med glæde konstatere, at den udvikling, som vi ønskede os i 2009, til fulde er blevet opfyldt i 2010-11.

Såvel rammer som indhold er væsentligt forbedret, og huset bliver stedse mere levende og aktivt.

Huset besøges af flere og flere mennesker, der har generel interesse for Grønland og vores berøringsflade udvides til stadighed.

Vi glæder os særligt over, at vi nu næsten har afsluttet den omfattende renovering af bygningen, der nu er en værdig ramme om Det Grønlandske Hus som et stykke Grønland i Danmark.

Vi kan ikke takke de gavmilde fonde nok. Uden hjælpen fra A.P. Møller og Hustru Chastine Mc-Kinney Møllers Fond til almene Formaal og Augustinusfonden var det aldrig gået. Vi takker også Oak Foundation, der med et stort beløb har støttet renoveringer og nyt materiel i Qiperoq.

Med nye ydre rammer er der dannet grundlag for nyt indre liv.

Vi hæfter os især ved, at vi nu har fået fine rammer for en daglig promovning af moderne grønlandsk kunst, i galleriet KALAK. Det er endnu en vision, der blev ført ud i livet.

Det er vort håb, at vi kan fortsætte med at udvikle vores kommunikation med det omgivende samfund og at vi fortsat kan være Københavnsområdets vindue til Grønland.

Tak til bestyrelse og personale, til brugere, foreningsbestyrelser og frivillige for en engageret deltagelse i husets liv.

Tak til fonde og tilskudsgivere, som giver os mulighederne for fortsat at udvikle huset og dets tilbud.





# Indledning

v/Inger Bruun, direktør

2010-2011 har atter engang været begivenhedsrige år, og huset har ændret udseende.

Den meget spændende udsmykning af indgangspartiet udført af Gukki Willsen Møller blev færdiggjort som en kunstnerisk illustration af vores vision om, at Det Grønlandske Hus skal være et vindue til Grønland.

Store donationer fra A.P. Møller og Hustru Chastine Mc-Kinney Møllers Fond til almene Formaal og Augustinusfonden muliggjorde en meget nødvendig istandsættelse af facaden og renovering og ombygning af stueetagen. Vi kunne herefter i 2011 indvie et helt nyt gal-leri med moderne grønlandsk kunst. Huset har nu gennemgået en total forandring fra den store ombygning af Ajamut i 2005.

Også i det indre, er der sket en fornyelse – men som med bygningerne er fundamentet det gamle. Vi har ikke afskaffet det oprindelige – gjorde vi det, ville det hele jo falde sammen. Jeg synes ikke, at jeg tager munden for fuld, når jeg nu efterhånden mener at vi kan tillade os at kalde Kalaallit Illuutaat for det førende grønlandske kulturtilbud i Danmark. Kultur forstået bredt – fra folkekulturen i foreningerne og Nationaldagen – til fin-kulturen i udstilling og galleri.

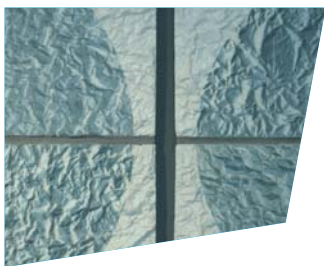
Men vi arbejder ikke kun på det kulturelle. Indadtil har vi stadig fokus på det sociale arbejde og uddannelsesvejledningen. De tre områder er uløseligt forbundne – som sneen på fjeldets top er forbundet med elven og søen. Stopper det ene – udtørres de andre. Vi er og vil altid være Kalaallit Illuutaat – ændret udenpå men i bund og grund med det samme hjerte.

Vi takker A.P. Møller og Hustru Chastine Mc-Kinney Møllers Fond til almene Formaal og Augustinusfonden for de flotte donationer, og takker også Oak Foundation, der med et stort beløb har støttet renoveringer og nyt materiel i Qiperoq.

Jeg vil gerne på denne plads sende en tak til foreningerne for godt samarbejde i årenes løb.

Jeg vil også sende en tak til personalet for et engageret og kvalitetspræget arbejde.





## Visionen og handlingerne v/Inger Bruun, direktør

Et hus skal leve, men både mennesker og huse lever kun rigtigt, hvis de udvikler sig og går fremad.

Vore visioner for denne udvikling er, at Kalaallit Illuutaat, skal være "Et stykke Grønland i Danmark" og "Et vindue fra Danmark til Grønland og tilbage igen".

Vi drømmer om og arbejder på, at det første man tænker på, når man har et spørgsmål eller et projekt om Grønland er Det Grønlandske Hus i København.

Vi skal udvide vores syn på formålsparagraffens bestemmelse om indholdet. Ud over det kulturelle, det sociale og det uddannelsesmæssige skal kulturmødet breddes ud til også at omfatte andre dele af samfundet, f.eks. erhvervslivet i Grønland og Danmark. Vi vil meget gerne være med til at danne rammerne for og inspirationen til en kontakt.

Vi skal fastholde bevidstheden om, at det sociale arbejdes fornemste opgave er i videste forstand at ophæve de barrierer, som grønlandskfødte borgere støder på, når de kommer til Danmark.

Vi skal fastholde bevidstheden om, at uddannelsesvejledningens fornemste opgave er at sikre de unge optimale muligheder for gennemførelse af deres uddannelse, men også at medvirke til at afsøge markedet for uddannelser, som vil være gavnlige i Grønland, men som man måske ikke har været opmærksomme på.

Frem for alt skal vores arbejde kendes for lødighed og kvalitet. Vi skal hele tiden udvide "konceptet" med nye metoder, nye produkter.

Hvis det skal lykkes, må vi frem for alt turde stå frem med og synliggøre Huset med samt-lige dets tilbud og kvaliteter. Vi skal turde lade os måle op mod visionen.

Vi skal til stadighed arbejde for, at vore omgivelser får eller opretholder et nuanceret syn på Grønland og grønlændere, så fordommene viger for en erkendelse af, at der på alle ni-veauer er mange sider af enhver sag. At mennesker og samfund er mangfoldige og aldrig kun er det, øjet umiddelbart ser.

Derfor skal der arbejdes på at udbygge vore netværk i såvel Danmark som Grønland og det nærmeste udland.

Derfor skal Det Grønlandske Hus fortsat skille sig ud fra andre aktører inden for feltet i kraft af sin brede profil, som dækker over både det sociale, det kulturelle og det uddannelsesmæssige område. Derfor skal Huset til stadighed være åbent for foreninger, for virksomheder og for privatpersoner.

Medarbejderne skal være servicemindede og kompetente, og på alle områder skal arbejdet være af en høj faglig standard.

For at gennemføre alt dette, er det også nødvendigt ikke at være afhængig af tilskud alene. Hvis vi skal brede arbejdet ud, må vi arbejde på en udvidelse ved hjælp af projektmidler, legater og fondstilskud, ligesom vi må arbejde for en udbygning af de økonomiske muligheder gennem salg af ydelser. For at udbygge netværket oprettes "Det Grønlandske Hus's Venner" for privatpersoner, organisationer og virksomheder i Grønland og Danmark.

Vi skal dog også arbejde for, at vore tilskudsgivere ser nødvendigheden af det arbejde, der udføres og de udvidelser, som vi mener det formålstjenligt at gennemføre. I disse år særligt på det sociale område.

## Bistandsværgearbejdet

v/Mikael Fleischer

Jeg er til daglig koordinator på fuld tid for bistandsværgerne i Danmark. Mine arbejdsopgaver er blandt andet udvælgelse og indstilling af bistandsværger samt afholde kurser for disse. Jeg godkender selv omsorgsværger i forhold til personer, der ikke har domme, samt i forhold til herboende grønlandere, som er frihedsberøvet i Danmark efter dansk dom eller kendelse.

Der er for tiden 31 bistandsværger, som har valgt at arbejde med personer, der er grønlandskdømte, og har fået en straf på ubestemt tid. Bistandsværgerne arbejder frivilligt, men får udbetalt honorar hver tredje måned og en årlig engangsydelse. Ellers får de alle udgifterne refunderet i forbindelse med arbejdet. Jeg har været glad for, at flere end tidligere har henvendt sig telefonisk, fordi de er interesseret i arbejdet som bistandsværger. Jeg er dog blevet nødt til at prioriterer de grønlandssprogede frem for de dansksprogede, da de fleste grønlandskdømte har brug for at tale med én fra deres eget sprogområde.

Der er ved udgangen af 2011 i alt 46 grønlandskdømte, som enten har fået behandlings- eller anbringelsesdomme.

Der er i Anstalten ved Herstedvester tilbud om misbrugsbehandling, som nogle af de indsatte har benyttet sig af. Deltager man ikke i behandlingen, selvom det er en del af dommen, kan konsekvenserne blive, at den indsatte risikerer ikke at blive overført til Grønland, eller løsladt når deres sager bliver behandlet.

Udover grønlandskdømte i Anstalten ved Herstedvester, har vi også grønlandskdømte på Århus Universitetshospitals psykiatrisk afdeling i Risskov. I den gruppe er der lidt mere bevægelse, end der er i Anstalten ved Herstedvester. De dømte i afdelingen er som regel indlagte i kortere tid end ved Anstalten, og de har nemmere ved at blive overført enten til Grønland eller andre døgninstitutioner i Danmark. Derfor ser man flere nyindlagte i afdelingen end ellers.

Jeg kan oplyse, at vi i det senere år, har fået en bedre kommunikation og dialog både med Anstalten ved Herstedvester og Århus Universitetshospitalets psykiatriske afdeling i Risskov, hvilket jeg finder meget positivt

Vores samarbejde med instanserne i Grønland er i stadig udvikling, og problemer der måtte opstå, prøver vi at løse i samarbejde med Retten i Grønland.

## Det opsøgende arbejde

v/Agga Petersen

I samarbejde med Københavns Kommunes Hjemløseenhed var der i 2010 særlig fokus på hjemløse og "sofasovere". Målet var at forsøge at skaffe boliger og anden hjælp tilpasset den enkeltes ønsker og sociale forhold i øvrigt. Som opsøgende arbejder har jeg kontakt til ca. 100 hjemløse grønlandere i Københavns Kommune.

Ved årets udgang indgik Det Grønlandske Hus i et samarbejde med den private organisation "Morgencafeen for hjemløse" i Københavns Nordvestkvarter. Samarbejdet indebærer, at den opsøgende medarbejder vil være i cafeen en dag om ugen for at være behjælpelig med at finde løsninger for den enkelte bruger i forhold til behov og tilbud. En del af den ekstra indsats vil også være at kortlægge de hjemløse i området.





# Den åbne rådgivning Pooq

## v/Naja Møller

Formålet med rådgivningen er at hjælpe såvel myndigheder som borgere til bedre at forstå hinanden og udjævne de barrierer, der er for de grønlandske borgere i deres integration i det danske samfund.

Rådgivningen drejer sig om alt fra helt små problemer, som læsning af et officielt brev, til mere komplekse problematikker.

Medarbejderne i Rådgivningen fungerer ligeledes som konsulenter for myndigheder og andre, der er i kontakt med grønlandske borgere.

Ud over den åbne rådgivning foregår langt det meste af arbejdet udenfor huset på gader og pladser eller i Qiperoq, Morgencefeen og lignende..

Derudover har Pooq en frivillig besøgstjeneste i samarbejde med færingerne. Besøgstjenesten har kørt i 4 år, og der er etableret 12 besøgsordninger for herboende grønlandere.

Pooqs arbejde skal styrkes ved, at have en anerkendende tilgang til brugerne. Der skal implementeres redskaber for medarbejderne i form af kurser i kommunikation, herunder den anerkendende tilgang.

Der skal endvidere sættes fokus på nyankomne grønlandere. Det vil blive i form af etablering af en mentorordning til modtagelse og hjælp til de nyankomne grønlandere, der mangler sociale og kulturelle ressourcer til at etablere en tilværelse, som ikke indebærer et liv som udsat i Danmark.

I 2011 har der været 476 henvendelser til Pooq. Henvendelserne har drejet sig om forskelligartede problematikker.

Socialkonsulenterne har i højere grad fungeret som bisiddere, og sociale tolke for offentlige myndigheder. Hvilket har fremmet en større forståelse for de barrierer, der er mellem grønlandsk og dansk kultur.



# Uddannelsesafdelingen

v/Pia Rosing Heilmann

Uddannelsesafdelingen har i 2010 haft et travlt år, da ansøgerantallet satte rekorder. 216 ansøgninger indkom der, og 121 blev optaget og startede på deres studie. Derudover startede 9 Arktisk Ingeniør-studerende på DTU efter 3 semestre i Sisimiut. Det bevirkede at 2 vejledere betjente 239 aktive studerende, 52 efterskoleelever samt 6 højskoleelever.

Rigtig mange blev i 2010 færdige med deres uddannelser, bl.a. ingeniører, jordmødre, DAC, fysioterapeuter m.fl. Alene i de 4 første måneder af 2011 er 12 færdiguddannede, og 6 af dem er returneret til Grønland hvor de har fået jobs. 4 søger jobs i Grønland og 1 vil gerne videreudanne sig i Danmark og en enkelt vil blive i Danmark af personlige årsager. Alt i alt en flot statistik.

2010 var også året hvor 4 gymnasieklasser fra Grønland lagde turen forbi Det Grønlandske Hus for at høre om uddannelsesmuligheder i Danmark. Interessen var stor, men flere var ikke sikre på, at det var det de skulle, da det kan være skræmmende at skulle flytte så langt væk fra Grønland.

2010 blev også året hvor vi måtte sige farvel til Gitte Hertling. Gitte rejste med udgangen af året til Nuuk for at tiltræde stillingen som rektor ved Qeqqani Ilinniartuunngorniarfik (Midtgrønlands Gymnasium). Vi takker Gitte for 3½ år som vejleder.

Vi har adskillige visioner for det fremtidige arbejde. For at mindske frafaldet, vil vi tilbyde de studerende kontakt til en professionel coach, ligesom vi vil tilbyde individuelle interessesamtaler omkring deres studie, flytning til Danmark, fritid, eventuelt personlige forhold, kulturshock m. m. Dette er ment som en støtte og forhåbentlig sikre, at de får et godt ophold og gennemfører deres uddannelse 4.000 km. væk hjemmefra.

14 unge studerer i Norge, hvilket er endnu et skridt længere væk fra det kendte. Vi vil søge midler og se, om det er muligt, at vejlederne tager en tur til Norge og besøger de unge, da de ikke som de øvrige studerende, har mulighed for direkte kontakt med os.

Vi som vejledere vil endvidere fremover fejre de færdiguddannede i Det Grønlandske Hus, da de ofte ikke har deres nære familie at fejre denne store dag sammen med.

I det tidlige forår 2011 blev Charla Johansen ansat som uddannelsesvejleder, så afdelingen igen er fuld bemanded. Vi byder Charla velkommen i afdelingen.

Siden 1.februar 2011 har vi i vejledningen været så privilegeret at have Tupaarnaq Kreutsmann som studentermedhjælp, hvilket er en stor hjælp i en travl hverdag, da Tupaarnaq indgår i alle dele af vejledningens opgaver.

I 2011 søgte 181 om uddannelse, og 87 startede, det er en svag nedgang fra året før.





Hen over sommeren blev flere færdige med deres uddannelse i Danmark, og vente tilbage til Grønland til spændende jobs og nye udfordringer.

Efteråret og vinteren i vejledningen har været præget af nogle fantastiske kurser i Studieteknik og eksamenstræning, hvor 1/3 af de studerende fik nogle gode teknikker og basisviden til at få overblik over deres studier.

Endvidere havde 10 studerende mulighed for at komme til coaching så de bedre kan takle de ting der møder dem, når de studerer 4000 km væk hjemmefra. Pengene er kommet fra Grønlands Selvstyres frafaldsmidler, og i 2012 har vi søgt og fået midler til at forsætte succeserne. Kurserne og coaching afholdes i Det Grønlands Hus af Morten Bay fra [www.lyoegaard.dk](http://www.lyoegaard.dk). i tæt samarbejde med vejlederne.

I november var Charla Johansen på vejlederrejse til Qaqortoq og Nuuk, og fik talt med en masse interesserede unge der overvejer at læse i Danmark og udlandet. Allerede efter hjemkomsten kom de første forespørgsler fra de unge, så vi venter os en lind strøm af ansøgninger i den kommende tid.

Ansøgningsrunden 2012 er godt i gang, og ansøgningerne er begyndt at komme. Ansøgningsfristen er igen i år 1.marts 2012.

**Aktuelle tal for 2011:**  
277 aktive studerende.

Fordeling:

43 på studieforbereende uddannelse  
37 i udlandet  
197 på videregående uddannelser

37 efterskoleelever  
6 højskoleelever



# Qiperoq i 2010 og 2011

## v/Ane Louise Lyng



2010 blev året, hvor vi endelig fik bugt med skimmelsvampen og med god hjælp fra praktikanter og brugere fik malet og indrettet og blandt lavet et syværksted. Vi fejrede det med et åbenthussarrangement med kaffe og sang og mere end 70 gæster.

Et andet udadvendt arrangement var samarbejdet med Projekt Udenfor, hvor hjemløse er guider på rundture i deres miljø, også kaldet Poverty Walks. Frederik, "vores" grønlandsk guide havde mange ture, hvor de også kom omkring Qiperoq. Vores brugere blev orienteret på forhånd om, hvornår der kom gæster, så de hvis de ønskede det, kunne de gå en lille tur, mens der var gæster i huset. En positiv effekt var, at mange af gæsterne købte kunsthåndværk hos os.

Et nyt tiltag i 2010 var fejringen af Grønlands Nationaldag i samarbejde med Kofoeds Skoles to eksterne afdelinger Qassi og Naapifik. De ca. 100 deltagere nød arrangementet, der både bød på sælsuaassat, lam på grill og kaffe. Gennem året har vi videreudviklet vores pædagogiske metoder, der bygger på ansvar, brugerinddragelse, konsekvens og engagement. Det sidste forstået på den måde, at når man er bruger af huset, skal man lave noget, enten ved at tage del i den daglige drift eller arbejde i vores værksteder. Et vigtigt område er også, at guide vores brugere til de rette og relevante myndigheder og private aktører, der arbejder for socialt udsatte, samt informere om fordele og muligheder ved at vende tilbage til Grønland.

Driften af Qiperoq er finansieret af de såkaldte satspuljemidler, der gives i en tidsbegrænset periode. Både for medarbejdere og brugere var det frustrerende ikke at vide, om vi ville få midler, så driften kunne fortsætte efter 31. december 2010. Efter en stor indsats fra mange gode kræfter og lobbyarbejde i Folketinget lykkedes det endelig at få en ny bevilling for de kommende to år, så vi fortsat kan udvikle Qiperoq til gavn og støtte for vores mange brugere.

I begyndelse af 2010 ansatte vi for første gang en socialrådgiver i Qiperoq, der skulle guide vores brugere til de offentlige instanser, som skal hjælpe vores brugere ved ansøgning af bolig, kontanthjælp, og være bisidder for vores brugere. Derudover skulle hun lave projektbeskrivelse vedrørende Qiperoqs samarbejde med os alle, og den projektbeskrivelse blev færdiggjort i slutningen af 2010.

For at implementere vores projekt begyndte vi at snakke om vores funktioner, nedskrive vores ansvarsområder, hvem der skulle tage hvilke opgaver, og hvad de indebærer. Det er en proces som vi stadig arbejder med, og tager den op jævnlige, så vi ikke har dobbeltfunktioner i det daglige arbejde. Så kan vi også gøre vores brugere opmærksom på, hvilke funktioner den enkelte har, så de ved, hvem de skal henvende sig til om deres problemer.

For at videreudvikle indholdet af vores projekt, begyndte vi at lave handleplaner for vores praktikanter/brugere/frivillige, samt nedfælde praktikanternes ansvarsområde og arbejdsopgaver, og aftaler vedrørende nøgleudlevering. Selv om det var en sej proces, lykkedes det, og problemer undervejs blev løst.

Som pædagogisk arbejdsredskab har vi jo valgt konsekvens/involverings pædagogik for at få afprøvet, om disse to pædagogiske grundprincipper passer til vores målgruppe, og om de kunne bruges i vores dagligdag. Efter min mening giver de mange udfordringer i vores dagligdag, men de rykker vores brugere til at videreudvikle sig personligt, her er 2 eksempler:



"En bruger siden 2009, status hjemløs, rejser frem og tilbage mellem Aalborg/København og opholder sig i Naapiffik/Qiperoq. Han havde fået mange tilbud om hjælp fra Gadeplansmedarbejdere i de to byer, og ville flytte, når han fik tilbud om bolig. Kom tilbage igen til Qiperoq, og som han selv siger: Jeg har været alle steder, men hvor bliver jeg taget alvorligt og lyttet til, det er i Qiperoq."

Og et til:

"En adopteret grønlandsk mand, alder 30-31, altid boet i Danmark bortset fra, at han havde opholdt sig i Ilulissat i kortere periode. Hans drøm er at flytte til Ilulissat, men han er ikke afklaret. Efter to års samtaler og vejledning, tog han beslutningen om at tage til Ilulissat, og har nu fået job og bolig. Ham har vi stadigvæk kontakt med, og han fortryder ikke, at han tog den beslutning."

I året 2008-2009- og noget at 2010 havde vi oplevet mange nyankomne grønlandere, men i året 2011 har vi ikke mødt så mange, kun enkelte. Men da vores socialrådgiver er begyndt at være sammen med vores opsøgende kollega på Mozart Plads, er vores brugergruppe blevet anderledes. Der kommer flere kvinder, der har boet i mange år i Danmark, men som har dårlige dansk kundskaber, og ikke selv har været i stand til at søge hjælp, så vores socialrådgiver har været ude i marken, for at etablere kontaktpersoner til disse kvinder og hjælpe med midlertidige boliger.

2011 var året hvor vi etablerede et uformelt samarbejde med Springbrættet, angående praktikanter, hvor Springbrættet anviser praktikanter til os.

Derudover havde vi også modtaget praktikanter fra andre kommuner som enkelt-aftaler.

I løbet af året havde vi inviteret gadeplansmedarbejdere fra kommunen og andre organisationer til et arrangement i Qiperoq, hvor emnerne var tuberkulose blandt udsatte grønlandere, vores arbejde i socialafdelingen i Det Grønlandske Hus, de opsøgendes arbejde og vores projekt i Qiperoq. Der deltog ca. 30 mennesker, hvilket vi fandt meget tilfredsstillende.

Vi havde også i 2011 for første gang selv arrangeret julemarked og afholdt julemiddag for vores brugere.

Til sidst og ikke mindst havde vi ansøgning hos Oak Foundation, der blev imødekommet, så vi har kunnet anskaffe de ting, som vi havde brug for. Vi vil gerne takke Oak Foundation for midler til at gøre arbejdsvilkårene for os og vores brugere bedre.





# Kultur- og Informationsafdelingen

v/Søren Thalund

2010 blev et lidt anderledes år for afdelingen, for her begyndte den helt store renovering af kontoret og receptionsområdet hvor mure skulle væltes, lofter sænkes og et nyt gulv lægges med henblik på at få et stort åbent kontor og galleri i samme rum.

Derfor flyttede vi i årets sidste fem måneder til lagerrummet bag udstillingslokalet. Vi blev lidt sværere at finde for vores gæster, men fik et godt indblik i hvor mange mennesker, der faktisk besøger vores udstillinger, som vi havde seks af i årets løb.

Flere af vores arrangementer bliver afviklet i samarbejde med andre organisationer, virksomheder, institutioner og foreninger. Blandt vores samarbejdspartnere i årets løb var Grønlands Turist- og Erhvervsråd sammen med tre rejsebureauer med henblik på at få flere grønlandske guider, to bogpræsentationer med forlaget Atuagkat, film- og debataften med CPH:DOX, foredrag med Det Grønlandske Selskab og debataften i samarbejde med Socialforskningsinstituttet på baggrund af deres rapport om grønlandske børn i Danmark.

2010 var året, hvor huset kom på Facebook og hurtigt fik mange gode venner. Det giver os endnu en platform i vores arbejde udover hjemmesiden, det elektroniske nyhedsbrev med ca. 600 modtagere, bladet Illuigaq, der udkommer tre gange årligt, og den trykte arrangementsoversigt. Nogle gange dukker der en mulighed op for et arrangement med kort varsel, og så er det vigtigt at kunne kommunikere hurtigt.

Som sædvanligt var kulturnatten og Nationaldagen årets mest velbesøgte arrangementer. På kulturnatten modtog vi mere end 2000 gæster, der både nød rensdyrsuppe, modeshow, film, kunstudstilling og maskedans. På Nationaldagen var der fyldt i hele huset, og i samarbejde med Foreningen Grønlandske Børn havde vi en række aktiviteter for børnene, som blev meget godt modtaget.





I sommeren 2011 kunne vi flytte tilbage på førstesalen i forhuset – og hvilken forandring. Store, åbne og meget lyse lokaler, nye møbler og reoler til boghandlen og god plads på væggene til billederne i Galleri Kalak, som vi indviede ved en lille festlighed i juni.

Tre gange i årets løb fik vi besøg af medlemmer af Naalakkersuisut og Inatsisartut, der bød på kaffe og kage og åbne møder. Det var tiltag både vi og husets brugere satte pris på, og vi håber at politikkerne også fremover vil kigge forbi, når de kommer til København.

Langt om længe blev Nordisk Film færdig med restaureringen af Qivittoq, og viste den for fulde huse for et meget begejstret dansk og grønlandsk publikum.

Det var jo også valgår, så der blev afholdt et par vælgermøde med god tilslutning og stor spørgelyst. Alt i alt bød 2011 på 26 arrangementer og fem udstillinger ud over de fire kunstnere, der var repræsenteret i galleriet.

## Overblik over aktiviteter 2011

Bogpræsentation 3  
Møde med de grønlandske politikere 3  
Kulinarisk aften 2  
Koncerter 3  
Filmforevisning 1  
Foredrag og debat 9

Andre arrangementer 3\*

Udstillinger 4  
(Ud over Galleri KALAK)

**Arrangementer i alt 28**

\*Eks. Kulturnatten med over 2600 besøgende.



**Balance pr. 31.12.**

	2010	2011
	kr.	kr.
Grunde og bygninger	12.000.000	12.000.000
Andre anlæg, driftsmateriel og inventar	320.778	248.879
<b>Materielle anlægsaktiver</b>	<b>12.320.878</b>	<b>12.248.879</b>
Værdipapirer	500.000	510.992
<b>Finansielle anlægsaktiver</b>	<b>500.000</b>	<b>510.992</b>
<b>Anlægsaktiver</b>	<b>12.820.778</b>	<b>12.759.871</b>
Varelager	169.844	125.960
<b>Varebeholdninger</b>	<b>169.844</b>	<b>125.960</b>
Andre tilgodehavender	746.899	1.057.255
Periodeafgrænsningsposter	10.778	3.776
<b>Tilgodehavender</b>	<b>757.677</b>	<b>1.061.031</b>
<b>Likvide beholdninger</b>	<b>1.847.812</b>	<b>218.947</b>
<b>Omsætningsaktiver</b>	<b>2.775.333</b>	<b>1.405.938</b>
<b>Aktiver</b>	<b>15.596.111</b>	<b>14.165.809</b>
Bundne midler	3.434.841	3.460.499
Ikke anvendte tilskud til bestemte formål	129.092	112.385
Opskrivning af ejendom	598.270	598.270
Overført overskud og underskud	1.885.992	1.619.261
<b>Egenkapital</b>	<b>6.048.195</b>	<b>5.790.415</b>
Prioritetsgæld	6.486.238	4.415.442
Deposita	47.000	47.000
<b>Langfristede gældsforpligtelser</b>	<b>6.533.238</b>	<b>4.462.442</b>
Kortfristet del af prioritetsgæld	34.380	78.900
Gæld til pengeinstitutter	679	2.022.037
Anden gæld	1.182.668	1.190.489
Ikke anvendte fondstilskud til reovering	1.499.301	78.832
Forudmodtaget tilskud	0	260.000
Deposita	25.500	31.500
Leverandører	272.149	251.193
<b>Kortfristede gældsforpligtelser</b>	<b>3.014.677</b>	<b>3.912.952</b>
<b>Gældsforpligtelser i alt</b>	<b>9.547.915</b>	<b>8.375.394</b>
<b>Passiver</b>	<b>15.596.111</b>	<b>14.165.809</b>

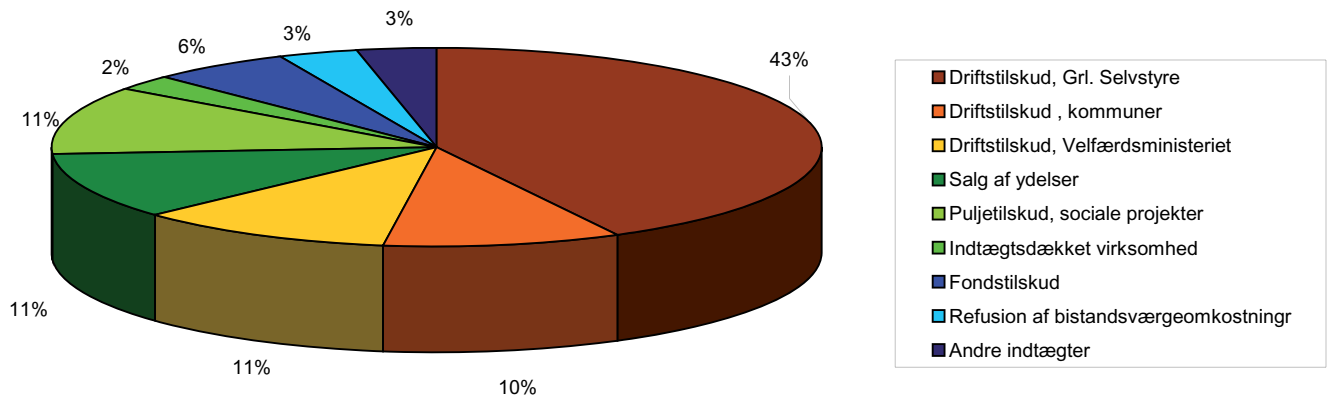


# Regnskab

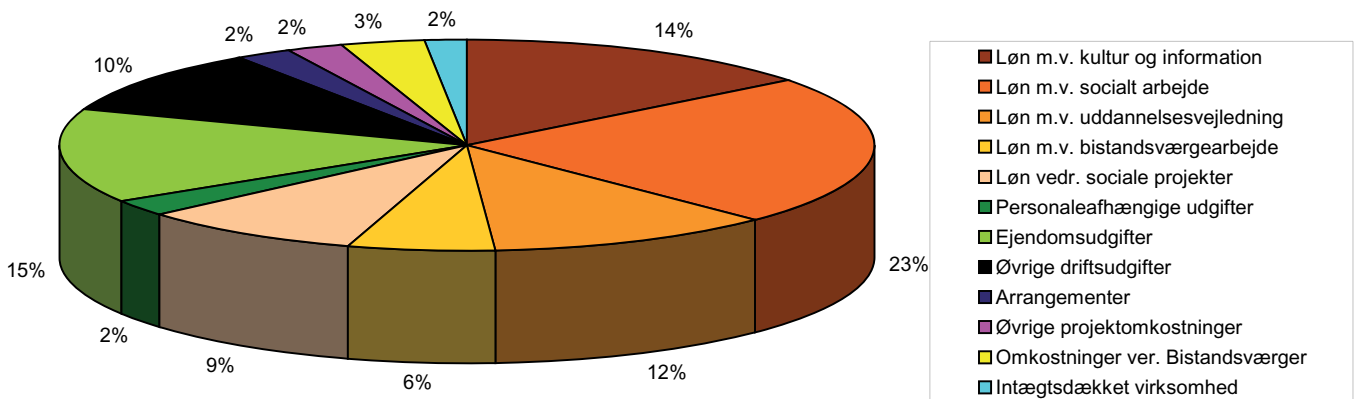
	2010	2011
	kr.	kr.
Driftstilskud	9.115.809	9.133.300
Salg af ydelser	152.500	151.230
Finansielle indtægter, primær	5.373	-4.207
<b>Indtægter vedr. tilskudsberettiget aktivitet</b>	<b>9.273.682</b>	<b>9.280.323</b>
Lønninger	-6.855.117	-6.388.966
Personaleafhængige udgifter	-310.170	-254.770
Ejendomsudgifter	-1.084.741	-1.812.744
Øvrige driftsudgifter	-1.227.954	-1.068.720
Aktiviteter	-286.246	-285.610
<b>Udgifter vedr. tilskudsberettiget aktivitet</b>	<b>-9.764.228</b>	<b>-9.810.810</b>
<b>Resultat af primær drift</b>	<b>-494.491</b>	<b>-530.487</b>
Huslejeindtægter	246.844	228.729
Projekter, netto	124.935	108.228
Indtægtsdækket virksomhed, netto	-78.836	(9.939))
Finansielle indtægter, sekundær	31.732	44.019
<b>Resultat af sekundær drift</b>	<b>324.675</b>	<b>371.984</b>
<b>Årets resultat</b>	<b>-165.871</b>	<b>-158.503</b>



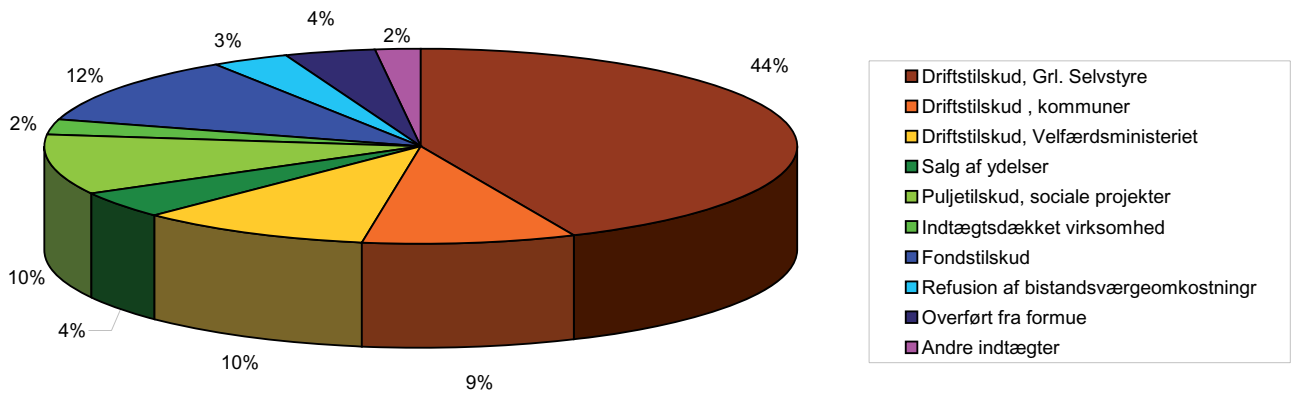
## INDTÆGTER I 2010



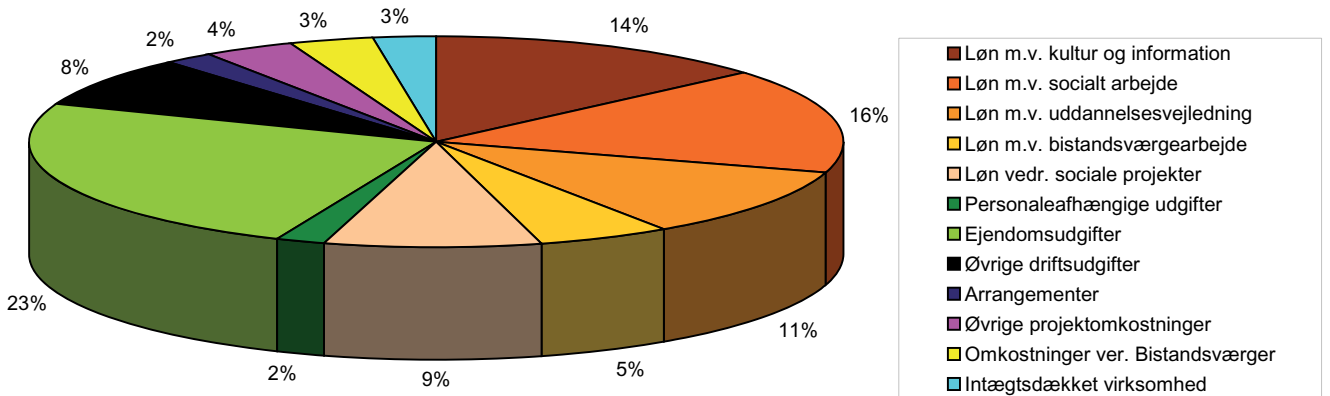
## UDGIFTER 2010



## INDTÆGTER I 2011



## UDGIFTER 2011





## Bestyrelsen 2011



Fra bestyrelseskonference 13. september 2011:

Fra venstre: Direktør Inger Bruun, bestyrelsesmedlem Einar Lund Jensen, souschef Niels Ole Jensen, bestyrelsesmedlem Lisbeth Valgreen, næstformand Grethe Rostbøll, Henrik Leth (indleder ved konferencen), formand Taner Yilmaz, bestyrelsesmedlem Jakob Jeremiassen, bestyrelsesmedlem Lone Njor Hulth, bestyrelsesmedlem Claus Kleemann og bestyrelsesmedlem Vivi Nielsen.

### **Formand**

Taner Yilmaz - Jobkonsulent

### **Næstformand**

Grethe Rostbøll - Udvalgsformand

### **Medlemmer**

Claus Kleeman - Jurist i Selvstyret

Lone Njor Hulth - Sekretariatsleder i Ordblindeforeningen

Lisbeth Valgreen - Projektleder på ARKTIKOS

Einar Lund Jensen - Projektforsker på Nationalmuseet

Vivi Nielsen - Kultur og informationsmedarbejder

Jakob Jeremiassen - Brugerrepræsentant

# Personale 31.12.2012

## Ledelse

Inger Bruun - Direktør  
Niels Ole Jensen - Souschef

## Uddannelsesvejledning

Pia Rosing Heilmann  
Charla Johansen

## Kultur og informationsmedarbejdere

Søren Thalund  
Vivi Nielsen  
Nivi Christensen

## Projekter

Agga Petersen  
Mille Schiermacher

## Arkivar

Knud Pedersen

## Bistandsværgearbejde

Mikael Fleischer  
Janni Larsen

## Administration

Susanne Jensen  
Ken Poulsen

## Service

Karen Marie Nielsen  
Abdel Lastat

## Socialt arbejde

Naja Møller  
Jenseeraq Dahl  
John Mathias Dalager

## Qiperoq

Ane Louise Lynge  
Leoma Andreassen





**DET  
GRØNLANDSKE  
HUSKBH  
KALAALLIT  
ILLUUTAAT**