

# Fortidens spor

- Et undervisningsforløb  
til udskolingene

Tekst af Martine Lind Krebs



*Foto: Grønlandskommissionen/Arktisk Institut*



# Velkommen!

I 1951 blev 22 grønlandske børn sendt til Danmark som et eksperiment. De blev taget væk fra deres familier og skulle bo hos plejefamilier i Danmark. Mange af dem glemte helt deres grønlandske sprog og kultur, og de fleste kom aldrig til at bo ved deres familier igen.

Hvad eksperimentet gik ud på, er noget af det du skal arbejde med i dette forløb der handler om Grønlands og Danmarks fælles historie.

Grønland var fra 1721 en dansk koloni. Men i 1953 blev Grønland en del af det danske rige – da det blev til Grønlands Amt. Hvad det betyder – vil du også finde ud af i dette forløb.

1950'erne og 60'erne var en tid i Grønland hvor udviklingen i Grønland gik rigtig stærkt – og der var mange diskussioner om Grønlands fremtid. Nu er det din tur til at diskutere når klassen tørner sammen i debat.

Vi håber det bliver rigtig spændende!

# Fakta om rigsfællesskabet og Grønland

Grønland er verdens største ø.

Der bor cirka 56.000 indbyggere i Grønland.

Der er 72 større og mindre byer. Alle byer ligger ved kysten, og man skal sejle eller flyve for at komme rundt.

Det meste af Grønland er dækket af Indlandsisen. Fra Indlandsisen brækker stykker af isen af og bliver til isfjelde.

Grønland hører sammen med Danmark og Færøerne i et rigsfællesskab.

Grønland tjener flest penge på fiskeri. Du har sikkert smagt grønlandsk hellefisk eller rejer på et tidspunkt i dit liv.

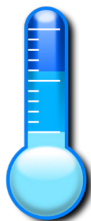
Grønlænderne taler flere sprog. De fleste taler det (vest)grønlandske sprog som hedder Kalaallisut, nogle taler østgrønlandsk eller nordgrønlandsk. De fleste taler også ret godt dansk.



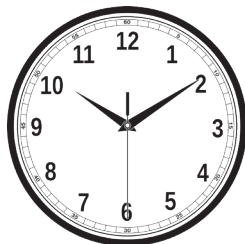
Det grønlandske flag hedder *Erfalasorput*. Det betyder Vores flag.



Den grønlandske nationaldragt bruges fx til konfirmationer, bryllupper og til jul.



Den højeste temperatur målt i Grønland er 25,9 grader og den laveste er under -70 grader.



Når klokken er 12.00 i Danmark, er den 9.00 i Grønland.



Et tykt bredbåndskabel ligger på havets bund og forsyner de største grønlandske byer med hurtigt internet.



Grønlands nærmeste nabo er Canada. Der er kun 26 kilometer mellem Grønland og Ellesmere Island i Canada.



8% af befolkningen i Grønland er født i Danmark.



Danmark er verdens 12. største land når man regner Færøerne og Grønland med.

## Eksperimentet



*Tre af de grønlandske børn spiser. Billedet er taget på feriekolonien Fedgården tæt ved Faxe hvor børnene boede i starten af deres ophold i Danmark. Foto: Allan Moe/Ritzau Scanpix*

I 1951 blev 22 grønlandske børn sendt til Danmark som et eksperiment. Man håbede at børnene ville blive rigtig gode til at tale dansk og at de ville lære den danske kultur at kende. Så kunne de som voksne få de vigtigste stillinger i det grønlandske samfund og hjælpe Grønland med at udvikle sig.

Det var Red Barnet der fik ideen til eksperimentet. Grønlandsdepartementet stod for det, og de grønlandske landsråd godkendte det.

Planen var at sende 20 forældreløse børn i alderen 6-7 til Danmark et år, men det var ikke muligt at finde så mange forældreløse børn. Det endte med 22 børn mellem 5 og 9 år. Seks af dem havde mistet begge forældre, mens de øvrige kun havde mistet enten deres mor eller far.

Det har vist sig at de ikke alle sammen vidste hvad det var de sagde ja til. Flere har fortalt at de følte sig presset.

I Danmark boede børnene hos plejefamilier. Efter halvandet år i Danmark vendte 16 af børnene hjem til Grønland. De sidste 6 blev adopteret af deres danske plejefamilier.



*Eksperimentets 22 børn på trappen foran børnehjemmet i Nuuk. Foto fra bogen "For Flid og god opførsel" af Helene Thiessen, Milik Publishing*

I Grønland kom til de til at bo på et nybygget børnehjem i Nuuk. Da børnene kom til Nuuk, havde de alle glemt hvordan man talte grønlandsk. De havde kun lidt kontakt med deres familier. De fleste fik bare et postkort til jul, og næsten ingen af dem flyttede tilbage til deres familie.

Eksperimentet blev aldrig nogen succes. Som voksne valgte de fleste af børnene at flytte til Danmark. De fleste kom aldrig til at tale grønlandsk igen. Mange af dem fik store problemer i livet – og en af dem begik selvmord.

# Vigtige begreber

## Hvad er en koloni?

En koloni er et landområde som en anden stat har overtaget – selv om der boede en befolkning der i forvejen.

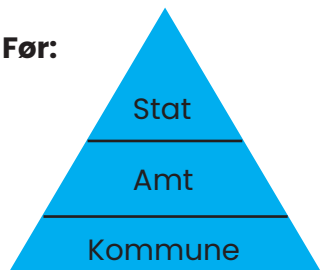
I dag kalder vi tidspunktet fra 1500 til efter 2. Verdenskrig for kolonitiden. Grønland var formelt set en koloni fra 1721 hvor den danske præst Hans Egede kom til Grønland, og frem til 1953 hvor Grønland blev indlemmet i det danske rige som et amt.

## Hvad er et amt?

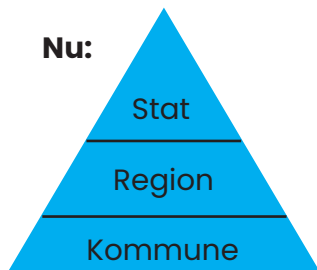
Amterne var en enhed i Danmark som i 2007 som blandt andet stod for at drive sygehusene, gymnasierne, den offentlige transport og miljøplanlægningen. Et amt bestod af flere kommuner. I dag er amterne lavet om til regioner.

Grønland blev til et amt i Danmark i 1953 som det 25. amt i Danmark. Det skete med en ændring af grundloven.

**Før:**



**Nu:**



*Husk at indberette materiale som printes ud, til Copydan hvis din skole er indberetningspligtig.*



## Hvilken styreform havde Grønland dengang?

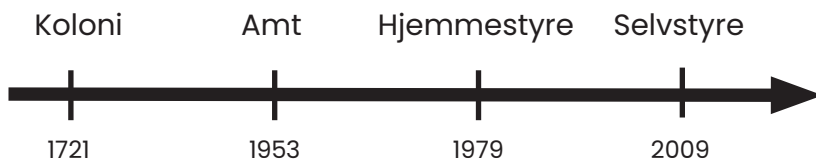
Det var den danske regering der bestemte over Grønland, og *Grønlands Styrelse* i København sørgede for at gennemføre det som regeringen besluttede. I 1951 skiftede Grønlands Styrelse navn til *Grønlandsdepartementet*.

Grønlænderne havde en lille smule indflydelse. Der var to *landsråd* i Grønland, et i nord og et i syd. I 1952 blev de slået sammen til et. Landsrådene blev ledet af en dansk landsfoged, og de øvrige medlemmer blev valgt af grønlænderne. Landsrådet kunne ikke beslutte noget, men de kunne komme med forslag til den danske regering.

## Hvilken styreform har Grønland i dag?

Grønland fik selvstyre i 2009. Det betyder at grønlænderne selv bestemmer over en masse, men ikke det hele. Ligesom vores folketing har Grønland et parlament. Det hedder *Inatsisartut*.

Selvstyret afløste hjemmestyret fra 1979. Den største forskel var at det nu er op til grønlænderne selv at beslutte om Grønland skal være et selvstændigt land.



## Hvor meget bestemmer Danmark?

Der er knap 40 ansvarsområder vedrørende Grønland som styres fra Danmark. De største er udenrigs-, forsvars- og sikkerhedspolitikken. Grønland vælger to politikere til det danske folketing.

Mange andre områder bestemmes af det grønlandske parlament. Fx bestemmer grønlænderne selv over sundhedsområdet, kulturlivet og råstofferne.

# Grønlands Amt

Efter anden verdenskrig var Danmark blevet medlem af den nye sammenslutning af lande, Forenede Nationer – FN. FN var kritisk over for lande der havde kolonier, og derfor skulle alle lande med kolonier hvert år skrive rapporter til FN om hvordan det gik i kolonierne. Danmark oplyste i 1946 over for FN at Grønland var en koloni. Herefter skulle Danmark oplyse FN om hvordan det gik i Grønland.

Samtidig begyndte Danmark at arbejde på at indlemme Grønland i det danske rige. Hvis Grønland var en del af Danmark, ville det ikke mere være en koloni, og så ville FN forhåbentlig være tilfreds.

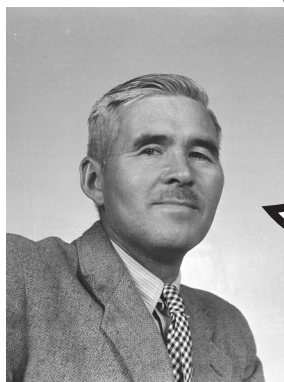
For at indlemme Grønland i Danmark skulle den danske grundlov ændres. Det blev den i 1953, og fra den 5. maj var Grønland formelt set et amt i Danmark, og ikke en koloni mere.

Det var kun befolkningen i Danmark der stemte om grundlovsændringen. I Grønland fik landsrådet mulighed for at diskutere spørgsmålet, men de fik kun en dag til det. Selv om nogle af landsrådets medlemmer var kritiske, endte landsrådet med at godkende forslaget.

Det kom aldrig på tale at Grønland kunne få hjemmestyre som Færøerne havde fået det i 1946. Med hjemmestyre ville grønlanderne have fået større indflydelse på deres land.

Det er sidenhen blevet kritiseret at Danmark ikke gav grønlænderne den mulighed. Grønland fik først hjemmestyre i 1979.

Der var dog mange grønlændere som synes det var en god idé at blive en del af Danmark. I det følgende skal vi kigge på nogle af citaterne fra debatten.



**Augo Lyngé**  
medlem af Landsrådet  
i en artikel i Grønlandsposten, 1945

*Vi ønsker udvikling indenfor det danske rige og indenfor dets rammer til social, politisk, økonomisk og kulturel ligestillet-  
hed. Samme krav, samme pligter, sam-  
me chancer for dansker som for grøn-  
lænder, eller med andre ord, vi ønsker at  
gøre en god, dansk borger ud af grøn-  
lænderen.*

*Vi grønlandere, vi ved at vi aldrig kan blive danske og heller ikke bør ønske at blive det. Jeg selv føler mig som grønlander, altså er jeg ikke europæer, og alle andre folk kaldes nu engang ved det navn de har som nation, disse ønsker ikke at lade sig opsuge og kan heller ikke opsuges af andre nationer*



**Frederik Lynge**

medlem af Landsrådet  
i avisartikel i Avangnamiok', 1947

*Vi ønsker at få et fuldt ansvar så vi kan blive ligestillet med de danske i Grønland, vi vil vinde tillid fra alle kanter, og vi vil gøre det gennem selvhjælp. Vi har taget mod til os til at rydde hindringerne. Vi ved at det er forbundet med et meget stort ansvar.*



**Gerhardt Egede**

medlem af Landsrådet  
i artikel i Grønlandsposten,  
1949



**Hans Hedtoft**

Danmarks statsminister  
Tale i FN, 1950

*Den grønlandspolitik, Danmark har ført gennem ca. 175 år, har været præget af et ønske om at hjælpe grønlænderne. Vort mål har aldrig været at udnytte dem. Derimod har vi ønsket at beskytte og højne det primitive folk.*



**Nikolaj Rosing,**

politiker og debattør,  
i artikel i Grønlandsposten,  
1945

*Jeg er enig med dem, der hævder, at vi bør bevare kajakken som en af vore største værdier. Men fiskeriet er nu hovederhvervet langs den største del af kysten. Det kan udvides mere, men det kan ikke kun foregå med kajak.*

*I høje fjeldes ly  
hvor fjorden møder havet  
de bygged bygd og by.  
De levede med kunst og flid  
af havets rige vande  
– fra nu og indtil evig tid  
er det kalaallits\* land.*

*\* kalaallit = grønlændere*



**Jonathan Petersen**  
salmedigter  
fra nationalsangen *Nuna*  
*Asilasoq*, 1920

*Det grønlandske folk er endnu ikke mo-  
dent til friere forhold med kontrolleret  
samkvem med andre. Det vil medføre  
stærk tilbagegang og delvis ødelæggel-  
se af det der allerede er nået.*



**Knud Oldendow**  
inspektør i Grønland og senere  
direktør i Grønlands Styrelse  
i bogen *Grønland*, 1936

*Husk at indberette materiale som printes ud, til Copydan hvis din skole er indberetningspligtig.*

## G50

Under Anden Verdenskrig var Danmark besat af Tyskland, og tyske ubåde sænkede mange skibe i Nordatlanten. Derfor mistede Danmark og Grønland forbindelsen.

I stedet sørgede USA for at forsyne Grønland med varer. I den periode kom der mange nye varer til Grønland, lige fra Coca-Cola og tyggegummi til petroleumslamper og det 1000-siders tykke Sears katalog hvor man kunne bestille alt hvad hjertet kunne begære. Da krigen sluttede og Danmark og Grønland igen kunne mødes, havde mange grønlændere fået smag for verden. Grønlænderne ønskede udvikling.

Det var tydeligt at forholdene i Grønland var meget forskellige fra Danmark. I Danmark var der elektricitet, træk-og-slip toiletter og biler. I Grønland levede store familier i små utætte huse bygget af græstørv, sten og træ. Sygdommen tuberkulose slog mange mennesker ihjel.

Den grønlandske politiker Augo Lyngé var en af de grønlændere som blandede sig meget i debatten. Han havde allerede fra før krigen kritiseret det danske styre i Grønland for at se ned på grønlænderne og ikke give dem samme muligheder som danskerne.



I 1948 dannede den danske regering Grønlandskommissionen. Der var både grønlændere og danskere i kommissionen, men flest danskere.

Kommissionen skulle komme med forslag til Grønlands udvikling. Det gjorde den i 1950. Man kalder derfor kommissionens rapport for G50.

I G50 foreslås det at Grønland bliver moderniseret så hurtigt som muligt. Grønlænderne skulle gå fra at være fangere til at være fiskere og landmænd. De skulle lære at være danskere, og de skulle lære at tale dansk.

Mange af de små bopladser mindre byer skulle lukkes, og befolkningen skulle samles i større byer hvor der skulle bygges havne og fiskefabrikker.



*Sisimiut 1949. Billedet er taget under Grønlandskommissionen rejse til Grønland. Foto: Arktisk Institut*

## Ordforklaringer

**Avangnâmiok’:** En nordgrønlandsk grønlandssproget avis der blev udgivet fra byen Qeqertarsuaq mellem 1913 og 1958.

**Bloktilskud:** Bloktilskuddet er navnet for det beløb som Danmark årligt overfører til Grønland. Det blev indført sammen med Hjemmestyret i 1979.

**Bopladser:** En bosættelse som kunne består af få familier eller flere.

**Fanger:** En person der lever af at tage på fangst. I Grønland har de vigtigste fangst dyr været sæler, rensdyr, hvaler og fugle. Omkring 1930’erne begyndte fiskeriet at tage over som Grønlands vigtigste erhverv.

**FN:** En international sammenslutning af lande der blev dannet efter 2. Verdenskrig for at sikre fred og samarbejde.

**Grønlands Styrelse:** En styrelse er det offentlige organ der sørger for driften og alt det praktiske inden for et bestemt område, her altså alt der havde med Grønland at gøre. I 1951 skiftede styrelsen navn til Grønlandsdepartementet.

**Grønlandsdepartementet:** Se under Grønlands Styrelse.

**Grønlandskommissionen:** Kommission der skulle komme med forslag til hvordan problemerne i Grøn-

land kunne løses. Hovedkommissionen bestod af 16 medlemmer, og de 9 underkommissioner havde i alt 106 medlemmer, herunder 12 grønlandere.

**Grønlandsposten:** En dansksproget avis der blev udgivet fra Nuuk i 1942–51. I 1952 blev den slået sammen med avisen Atuagagdliutit – der stadig findes og går under navnet AG (kort for Atuagagdliutit – Grønlandsposten)

**Hindring:** Forhindring.

**Hjemmestyre:** Da Grønland fik hjemmestyre, fik det delvis selvbestemmelse i forhold til Danmark. Ansvarsområder som kultur, sundhed, bolig, socialområdet blev hjemtaget i årene efter Hjemmestyrets indførelse i 1979.

**Hovederhverv:** Det vigtigste/største erhverv (arbejde) i landet.

**Landsfoged:** I perioden 1925–50 var landsfoged titlen på de to øverste danske embedsmænd i Grønland. Der var en landsfoged for Sydgrønland og en landsfoged i Nordgrønland.

**Landsråd:** Et råd der blev oprettet i 1911 i Grønland som rådgav den danske regering. Landsrådet havde ikke magt til selv at tage beslutninger.

**Ligestillethed:** Når to parter har samme rettigheder.

**Moderniseret:** Gjort nutidig og tidssvarende.

**Parlament:** Et lands lovgivende forsamling som består af politikere der i samarbejde laver landets love.

**Primitive folk:** Man brugte ordet om folk som man troede var på et lavere udviklingstrin end en selv.

**Red Barnet:** International børneorganisation der kæmper for børns rettigheder. Den danske afdeling af Red Barnet blev startet i 1945.

**Råstoffer:** Naturprodukter som kan forarbejdes og bruges. Når man taler om råstoffer i Grønland mener man mineralske råstoffer (fx jern, diamanter, guld) og fossile råstoffer (fx olie, kul)

**Samkvem:** At omgås hinanden.

**Selvhjælp:** Evnen til at kunne hjælpe sig selv.

**Selvstyre:** Afløseren for hjemmestyre. I realiteten betyder hjemmestyre og selvstyre det samme - nemlig delvis selvbestemmelse, men med indførslen af selvstyre i 2009 fik Grønland øgede beføjelse. Fx er det ifølge selvstyreloven op til grønlænderne selv at beslutte sig for en løsrivelse fra Danmark. Desuden blev grønlandsk udpeget som det officielle sprog i Grønland, og det grønlandske folk blev anerkendt som et folk i henhold til folkeretten.

**Udenrigs-, forsvars- og sikkerhedspolitik:** Den politik der omhandler internationale aftaler, forsvar (militær) og sikkerhed.

*Er du i tvivl om hvordan nogle af de grønlandske navne og ord siges, så gå ind på vores udtalebibliotek på: [sumut.dk/da/dagensgroenland/udtaleordbog](http://sumut.dk/da/dagensgroenland/udtaleordbog)*